

DESIGN, CALORE AD ALTA TECNOLOGIA E RISPARMIO ENERGETICO MADE IN ITALY

# HELIOSA *Ar design*®

by STAR PROGETTI



**ISTRUZIONI D'USO**  
**OPERATING INSTRUCTIONS**  
**MODE D'EMPLOI**  
**GEBRAUCHSANWEISUNG**  
**INSTRUCCIONES DE USO**

cod. 998-999 IPX5 WATERPROOF  
MODELLO REGISTRATO/ REGISTERED MODEL



DESIGN, HIGH TECHNOLOGY HEAT AND ENERGY SAVING MADE IN ITALY

#### **Informazione importante per lo smaltimento ambientalmente compatibile**

**IN ALCUNI PAESI DELL'UNIONE EUROPEA QUESTO PRODOTTO NON RICADE NEL CAMPO DI APPLICAZIONE DELLA LEGGE NAZIONALE DI RECEPIMENTO DELLA DIRETTIVA RAEE E QUINDI NON È IN ESSI VIGENTE ALCUN OBBLIGO DI RACCOLTA DIFFERENZIATA A FINE VITA.**

Questo prodotto è conforme alla Direttiva EU2002/96/EC. Il simbolo del bidone barrato riportato sull'apparecchio indica che il prodotto, alla fine della propria vita utile, dovendo essere trattato separatamente dai rifiuti domestici, deve essere conferito in un centro di raccolta differenziata per apparecchiature elettriche ed elettroniche oppure riconsegnato al rivenditore al momento dell'acquisto di una nuova apparecchiatura equivalente. L'utente è responsabile del conferimento dell'apparecchio a fine vita alle appropriate strutture di raccolta, pena le sanzioni previste dalla vigente legislazione sui rifiuti. L'adeguata raccolta differenziata per l'avvio successivo dell'apparecchio dismesso al riciclaggio, al trattamento e allo smaltimento ambientalmente compatibile contribuisce ad evitare possibili effetti negativi sull'ambiente e sulla salute e favorisce il riciclo dei materiali di cui è composto il prodotto. Per informazioni più dettagliate inerenti i sistemi di raccolta disponibili, rivolgersi al servizio locale di smaltimento rifiuti o al negozio in cui è stato effettuato l'acquisto. I produttori e gli importatori ottemperano alla loro responsabilità per il riciclaggio, il trattamento e lo smaltimento ambientalmente compatibile sia direttamente sia partecipando ad un sistema collettivo.

#### **Important information for environmentally friendly disposal**

**IN SOME EU COUNTRIES THIS PRODUCT DOES NOT FALL INTO THE SCOPE OF APPLICATION OF THE ITALIAN DOMESTIC LAW ACKNOWLEDGING THE RAEE DIRECTIVE AND THEREFORE THERE IS NO OBLIGATION IN FORCE TO SEPARATE MATERIALS AT THE END OF THEIR USEFUL LIFE.**

This product complies with Directive ED2002/96/EC. The symbol of a dustbin with a cross, which is shown on the appliance, indicates that the product, because it must be treated separately from household waste, must be taken, at the end of its useful life, to a collection centre for electrical and electronic equipment or redelivered to the retailer on purchase of a new equivalent appliance. The user is responsible for delivering the appliance to the appropriate collection structure at the end of its life, on penalty of the measures provided for by current legislation on waste. The proper separate collection for subsequent transfer of the appliance for recycling, treatment and environmentally friendly disposal contributes to avoiding any possible harmful effects on the environment and health and promotes recycling of the materials that make up the product. For more detailed information on the available collection systems, contact the local refuse disposal service or the shop where the purchase was made. The producers and importers meet their responsibilities for recycling, treatment and environmentally friendly disposal either directly or through participating in a collective system.

#### **Information importante pour une élimination compatible avec l'environnement.**

**DANS CERTAINS PAYS DE L'UNION EUROPEENNE, CE PRODUIT NE TOMBE PAS SOUS LE COUP DE L'APPLICATION DE LA LOI NATIONALE D'ACCEPTATION DE LA DIRECTIVE RAEE ET N'EST DONC SOUMIS A AUCUNE OBLIGATION DE TRI SELECTIF EN FIN DE VIE.**

Ce produit est conforme à la Directive EU2002/96/EC. Le symbole de la poubelle barrée reporté sur l'appareil indique que le produit, arrivé en fin de vie, doit faire l'objet d'un traitement spécial et doit donc être confié à un centre de tri pour appareillages électriques et électroniques, ou bien ramené au vendeur à l'achat d'un nouvel appareil équivalent. L'utilisateur est responsable du transfert de l'appareil en fin de vie aux structures de tri appropriées, sous peine des sanctions prévues par la législation en vigueur sur les déchets. Le tri prévu pour l'envoi de l'appareil démantelé à la phase de recyclage, de traitement et d'élimination compatible avec l'environnement contribue à éviter d'éventuels effets négatifs sur l'environnement et sur la santé et favorise le recyclage des matériaux dont le produit se compose. Pour des informations plus détaillées concernant les systèmes de collecte disponibles, s'adresser au service local d'élimination des déchets ou au magasin où l'achat a été effectué. Les producteurs et les importateurs assument leurs responsabilités quant au recyclage, au traitement et à l'élimination compatible avec l'environnement soit directement, soit en participant à un système collectif.

#### **Wichtiger Hinweis für die umweltverträgliche Entsorgung**

**IN EINIGEN LÄNDERN DER EUROPÄISCHEN UNION FÄLLT DIESES GERÄT NICHT IN DEN ANWENDUNGSBEREICH DES NATIONALEN GESETZES FÜR DIE UMSETZUNG DER WEEE-RICHTLINIE UND DORT BESTEHT DAHER KEINE PFLICHT ZUR MÜLLTRENNUNG AM ENDE DER LEBENSDAUER DES GERÄTS.**

Dieses Gerät erfüllt die EU-Richtlinie 2002/96/EG. Das auf dem Gerät enthaltene Symbol der durchkreuzten Mülltonne weist darauf hin, dass es am Ende seiner Lebensdauer vom Hausmüll getrennt zu entsorgen ist und daher zu einem Sammelzentrum für elektrische und elektronische Altgeräte gebracht oder im Moment des Kaufs eines neuen, gleichwertigen Geräts an den Händler zurückgegeben werden muss. Der Benutzer ist dafür verantwortlich, das Gerät am Ende seiner Lebensdauer einer geeigneten Sammelstelle zu übergeben, andernfalls riskiert er die von den gültigen Abfallentsorgungsbestimmungen vorgesehenen Sanktionen. Eine ordnungsgemäße Mülltrennung mit anschließender Zuführung des Altgeräts zur Wiederverwertung, Müllbehandlung und umweltverträglichen Entsorgung trägt dazu bei, mögliche negative Auswirkungen auf die Umwelt und die Gesundheit zu vermeiden und fördert die Wiederverwendung der Materialien, aus denen das Gerät besteht. Für nähere Informationen zu den zur Verfügung stehenden Sammelsystemen wenden Sie sich bitte an die örtliche Abfallentsorgungsbehörde oder an das Geschäft, in dem Sie das Gerät gekauft haben. Die Hersteller und Importeure kommen ihrer Verantwortung für die Wiederverwertung, Müllbehandlung und umweltverträgliche Entsorgung sowohl direkt als auch durch Teilnahme an einem kollektiven System nach.

#### **Información importante para el desecho ambiental compatible**

**EN ALGUNOS PAÍSES DE LA UNIÓN EUROPEA, EST PRODUCTO NO ENTRA EN EL CAMPO DE APLICACIÓN DE LA LEY NACIONAL DE ACEPTACIÓN DE LA DIRECTIVA RAEE Y, POR LO TANTO, EN DICHS PAÍSES NO HAY VIGENTE NINGUNA OBLIGACIÓN DE RECOGIDA SELECTIVA DE RESIDUOS DE APARATOS CUANDO TERMINA SU VIDA ÚTIL.**

Este producto guarda conformidad con la Directiva EU2002/96/EC. El símbolo del recipiente con una cruz que se encuentra sobre el aparato indica que, a los fines de su propia vida útil, el producto se debe tratar en forma separada de los residuos domésticos y, por lo tanto, se debe entregar a un centro de recogida selectiva de aparatos eléctricos y electrónicos, o bien entregar al distribuidor en el momento de la adquisición de un nuevo aparato equivalente. El usuario es responsable de entregar el aparato cuando termina su vida útil a las estructuras de recogida apropiadas, bajo pena de aplicación de las sanciones previstas por las legislaciones vigentes sobre residuos. La adecuada recogida selectiva para la entrega sucesiva del aparato desechado para reciclado, tratamiento y eliminación ambientalmente compatible contribuye a evitar posibles efectos negativos en el ambiente y la salud, y favorece el reciclado de los materiales con los cuales está compuesto el producto. Para obtener información más detallada inherente a los sistemas de recogida disponibles, dirigirse al servicio local de eliminación de desechos o al negocio donde se ha realizado la compra. Los fabricantes y los importadores se ajustarán a su responsabilidad en cuanto al reciclado, el tratamiento y la eliminación ambientalmente compatible ya sea en forma directa o participando en un sistema colectivo.





## AVVERTENZE

**PRIMA DI UTILIZZARE IL PRODOTTO SI PREGA DI LEGGERE ATTENTAMENTE LE AVVERTENZE. STAR PROGETTI NON POTRÀ ESSERE RITENUTA RESPONSABILE PER EVENTUALI DANNI A PERSONE O COSE CAUSATI DAL MANCATO RISPETTO DELLE INDICAZIONI DI SEGUITO ELENcate, LA CUI OSSERVANZA ASSICURERÀ INVECE LA DURATA E L’AFFIDABILITÀ ELETTRICA E MECCANICA DELL’APPARECCHIO. CONSERVARE SEMPRE QUESTO LIBRETTO D’ISTRUZIONI.**

**NON USARE QUESTO PRODOTTO PER UNA FUNZIONE DIFFERENTE DA QUELLA ESPOSTA NEL PRESENTE LIBRETTO.**

1. Dopo aver tolto il prodotto dall’imballo, assicurarsi della sua integrità; nel dubbio rivolgersi subito a Star Progetti oppure al Rivenditore autorizzato.
2. Non lasciare parti dell’imballo alla portata di bambini o persone diversamente abili.
3. Non sedersi né appoggiare oggetti sull’apparecchio.
4. Non utilizzare l’apparecchio in presenza di sostanze o vapori infiammabili come alcool, insetticidi, benzina, ecc.
5. Non utilizzare l’apparecchio nelle immediate vicinanze di una vasca da bagno, di una doccia o di una piscina, ma attenersi sempre alla distanza di sicurezza prescritte dalle norme CEE-CEI.
6. Per evitare il rischio di incendi fare attenzione che l’apparecchio non vada inavvertitamente in contatto con gli stessi e non installare l’apparecchio con l’elemento radiante in prossimità o comunque orientati verso tende, ombrelloni, letti o altri oggetti o materiali facilmente combustibili; dovrà in ogni caso essere garantita una distanza minima adeguata ad evitare rischi di danni o incendi.
7. Non toccare l’apparecchio con le mani bagnate o umide, non toccare l’apparecchio a piedi nudi.
8. Collegare HELIOSA® HI DESIGN 998-999 ad un’alimentazione di 220-240V monofase (in base al paese). L’apparecchio deve essere correttamente collegato ad un impianto elettrico conforme alle normative vigenti e munito di efficace sistema di messa a terra. In caso di dubbi richiedere un controllo accurato da parte di personale professionale qualificato o da tecnico specialista. Collegare il riscaldatore alla rete di alimentazione elettrica solo se la tensione e portata dell’impianto sono adeguati ai suoi dati di targa e segnatamente alla sua potenza massima.
9. L’apparecchio non deve essere posto immediatamente sotto una presa di corrente fissa.
10. L’apparecchio deve essere sempre installato in posizione orizzontale.
11. L’installazione del prodotto deve essere effettuata, nel rispetto delle istruzioni riportate nel presente libretto, da personale professionalmente qualificato. L’errato montaggio e/o collegamento elettrico possono causare danni a persone, animali o cose, dei quali Star Progetti non potrà essere considerata responsabile.
12. Questo apparecchio non è da intendersi adatto all’uso da parte di persone (incluso bambini) con ridotte capacità fisiche, sensoriali o mentali, o prive di esperienza e conoscenza a meno che siano state supervisionate o istruite riguardo all’uso dell’apparecchio da una persona responsabile della loro sicurezza. I bambini devono essere supervisionati per assicurarsi che non giochino con l’apparecchio. *ATTENZIONE: Questo apparecchio di riscaldamento non è dotato di un dispositivo di controllo della temperatura ambientale. Non utilizzare in stanze piccole quando queste sono occupate da persone non in grado di lasciare la stanza da soli, a meno che non siano sotto costante sorveglianza.*
13. La temperatura dell’apparecchio, durante il suo funzionamento, è particolarmente elevata; evitare dunque il contatto delle superfici calde con la pelle nuda. Prima di ogni intervento si raccomanda di spegnere il prodotto ed attendere per almeno 5 minuti.
14. Non apportare modifiche di alcun genere all’apparecchio.
15. Prestare particolare attenzione nei casi di impiego in ambienti non presidiati.
16. Ispezionare visivamente e periodicamente l’integrità del prodotto. In caso di imperfezioni evitarne l’utilizzo e contattare subito il costruttore oppure un Rivenditore autorizzato autorizzato.
17. Prima di effettuare qualsiasi intervento di pulizia o manutenzione spegnere il prodotto e scollegarlo dalla rete elettrica aprendo l’interruttore dell’impianto.
18. Se il prodotto cade o riceve forti colpi farlo verificare subito dal costruttore oppure presso un Centro Assistenza Tecnica Autorizzato.
19. Durante gli interventi di manutenzione non toccare direttamente i bulbi ma agire unicamente sulle calotte terminali. Il bulbo viene danneggiato dal contatto con le mani nude; in questo caso la garanzia di copertura del prodotto decade.
20. Nel caso di contatto accidentale con la superficie del bulbo, pulire quest’ultima immediatamente, strofinandola con un panno inumidito di alcool denaturato.
21. In caso di cattivo funzionamento e/o guasto spegnere l’apparecchio e rivolgersi subito al costruttore oppure ad un Centro Assistenza Tecnica autorizzato.

22. Per l'eventuale riparazione esigere l'utilizzo di ricambi originali Star Progetti. In caso di danneggiamento del cavo, o della relativa spina, provvedere tempestivamente alla sostituzione, che dovrà essere effettuata esclusivamente dal costruttore o dal servizio di assistenza o da tecnico specialista. Utilizzare un cavo con caratteristiche analoghe a quello fornito.
23. Spegnerne l'interruttore generale dell'impianto quando:
- a) si rileva un'anomalia di funzionamento;
  - b) si decide di eseguire una manutenzione di pulizia esterna;
  - c) si decide di non utilizzare per lunghi periodi l'apparecchio.
24. Non coprire né ostruire la griglia frontale dalla quale viene irraggiato il calore.
25. All'atto dell'installazione prevedere un interruttore omipolare opportunamente dimensionato con distanza fra i contatti uguale o superiore a 3 mm.
26. Non coprire né ostruire l'apparecchio durante il funzionamento.
27. Mantenere pulita la griglia frontale.
28. Se si decide di eliminare definitivamente l'apparecchio spegnerne l'interruttore e scollegarlo dalla rete elettrica, riponendolo lontano da bambini o persone diversamente abili. Si raccomanda inoltre di renderlo inutilizzabile tagliandone il cavo di alimentazione.
29. Non utilizzare l'apparecchio in abbinamento a programmatori, temporizzatori o altri dispositivi in grado di accenderlo automaticamente senza la presenza di una persona.
30. Procedere singolarmente alla accensione ed allo spegnimento di ogni apparecchiatura e non con interruttore generale per evitare sbalzi di tensione che possano bruciare i bulbi a infrarossi.

## ISTRUZIONI D'USO

### ATTENZIONE

IL COSTRUTTORE NON GARANTISCE LE APPARECCHIATURE QUALORA NON VENGANO RISPETTATE LE PRESENTI ISTRUZIONI D'USO. PRIMA DI USARE IL PRODOTTO LEGGERE ATTENTAMENTE LE ISTRUZIONI CONTENUTE NEL PRESENTE LIBRETTO. STAR PROGETTI NON POTRÀ ESSERE RITENUTA RESPONSABILE PER EVENTUALI DANNI A PERSONE O COSE CAUSATI DAL MANCATO RISPETTO DELLE INDICAZIONI DI SEGUITO ELENATE, LA CUI OSSERVANZA ASSICURERÀ INVECE LA DURATA E L'AFFIDABILITÀ, ELETTRICA E MECCANICA, DELL'APPARECCHIO. CONSERVARE SEMPRE QUESTO LIBRETTO D'ISTRUZIONI.

### 1. DESCRIZIONE

HELIOSA® HI DESIGN 998-999 è un riscaldatore a raggi infrarossi dalle forme esclusive e di tendenza. Questa linea si presenta con forme arrotondate, gradevoli, morbide che si inseriscono in qualsiasi tipo di arredamento. HELIOSA® HI DESIGN 998-999 è stato progettato e costruito con una buona tecnica ed assemblato con i migliori componenti conformi alle normative e/o certificati per la salvaguardia della sicurezza nell'impiego. Tutti gli apparecchi sono collaudati singolarmente e certificati. Il calore di HELIOSA® HI DESIGN 998-999 è immediato e regolabile.

### 2. MODELLI DI HELIOSA® HI DESIGN

#### HELIOSA® 998 - 1500 WATT IPX5 (cod. 998) - colore BIANCO RAL 9016

- Modello completo di un apparecchio mod. HELIOSA 11, braccio cromato, flessibile e orientabile
- Indice di protezione IPX5 - Per ambienti interni o esterni  
Non teme pioggia e spruzzi d'acqua (brevetto Star Progetti)
- Accessori in dotazione: aggancio per fissaggio a parete
- Dimensioni apparecchio cm 45,5x13x9
- Sporgenza da parete cm 40
- Peso netto kg 2,20

#### HELIOSA® 999 - 1500 WATT IPX5 (cod. 999) - colore FERRO MICACEO

- Modello completo di un apparecchio mod. HELIOSA 11, braccio cromato, flessibile e orientabile
- Indice di protezione IPX5 - Per ambienti interni o esterni  
Non teme pioggia e spruzzi d'acqua (brevetto Star Progetti)
- Accessori in dotazione: aggancio per fissaggio a parete
- Dimensioni apparecchio cm 45,5x13x9
- Sporgenza da parete cm 40
- Peso netto kg 2,20

### 3. IMPIEGO

- I modelli 998 e 999 risultano particolarmente adatti per l'utilizzo all'esterno.

MOD. COD.	COLORE	VOLTAGGIO (V)	POTENZA (kW)	HERTZ (Hz)	AREA RISCALDATA (mq)*	ALTEZZA MIN. DA PAVIMENTO (mt)	ALTEZZA MIN. DA SOFFITTO (cm)	DISTANZA MIN. DA LATO MURO (cm)	DIMENSIONE (cm)	PESO NETTO (kg)	INDICE DI PROTEZIONE (IP)
998	BIANCO CARRARA RAL 9016	220-240	1500	50/60	12-15	2,00-2,30	30	60	45,5X13X9	2,20	X5
999	FERRO MICACEO	220-240	1500	50/60	12-15	2,00-2,30	30	60	45,5X13X9	2,20	X5

#### \*SUPERFICIE RISCALDATA

Le superfici riscaldate indicate possono variare in funzione all'altezza di installazione, alla situazione ambientale ed alla sinergia che si realizza con più riscaldatori installati. In questo ultimo caso i risultati possono essere notevolmente superiori.

## 5. INSTALLAZIONE A PARETE

Fissare l'apparecchio a parete con una distanza minima di 30 cm dal soffitto. (vedi esempi di installazione). L'altezza prevista per il fissaggio varia normalmente da Mt. 2.0 a Mt. 2.3 massimo. L'installazione a parete risulta il posizionamento ideale per ottenere il migliore risultato calorico con una inclinazione di 45° e con l'apparecchio perfettamente in posizione orizzontale. L'apparecchio non deve essere installato immediatamente sotto una presa di corrente.

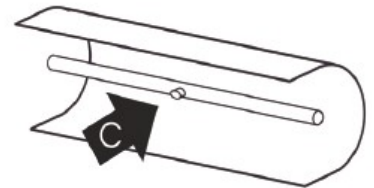
## 6. POSIZIONAMENTO DI HELIOSA® HI DESIGN 998-999

1. Regolare il riflettore di HELIOSA® HI DESIGN 998-999 nella direzione del fascio richiesto con l'installazione a parete. Si tratta normalmente di un'inclinazione di circa 45 gradi rispetto all'orizzonte.
2. Non installare mai HELIOSA® HI DESIGN 998-999 su una superficie infiammabile, ne rivolgerlo verso una superficie infiammabile.
3. HELIOSA® HI DESIGN 998-999 deve essere posto ad una distanza libera (linea visiva) non inferiore a Mt. 2.0 da oggetti come il cartone, tessuti, tende ecc. così pure in caso di vetrate. Se collocato in officine e garages, dove sono presenti vernici infiammabili o combustibili, HELIOSA® HI DESIGN 998-999 deve essere posto a una distanza non inferiore a Mt. 4.0 dalla fonte di pericolo.
4. In ambiente molto polverosi chiusi, HELIOSA® HI DESIGN 998-999 non è indicato per non danneggiare il bulbo.

## 7. MANUTENZIONE E SOSTITUZIONE DEL BULBO

### (DA EFFETTUARSI A CURA DI PERSONALE QUALIFICATO O DA TECNICO SPECIALISTA)

- LA GARANZIA NON PREVEDE LA SOSTITUZIONE O RIPARAZIONE DEL BULBO.
- PER LA SOSTITUZIONE DEL BULBO RIVOLGERSI ESCLUSIVAMENTE A PERSONALE PROFESSIONALMENTE QUALIFICATO O AD UN CENTRO ASSISTENZA.
- SI CONSIGLIA DI TOGLIERE LA POLVERE SALTUARIAMENTE SULLA PARABOLA E SUL BULBO CON UN PENNELLO O CON ARIA COMPRESSA IN MODO DA OTTENERE SEMPRE L'EFFICIENZA CALORICA DI HELIOSA® HI DESIGN.
- IL BULBO DI RICAMBIO DEVE ESSERE UGUALE A QUELLO FORNITO CON L'APPARECCHIO.
- IL MONTAGGIO DI ALTRI BULBI POTREBBE CAUSARE DANNI ALL'APPARECCHIO E RENDERLO NON SICURO. CONTATTARE STAR PROGETTI OPPURE IL RIVENDITORE AUTORIZZATO PER LA FORNITURA DEL BULBO DI RICAMBIO SPECIFICANDO IL MODELLO ED IL CODICE DEL RISCALDATORE ACQUISTATO.
- IL PUNTO DI INIEZIONE DEL BULBO (c) DEVE ESSERE SEMPRE ESTERNO AL BULBO





## WARNING

**READ THE INSTRUCTIONS CONTAINED IN THIS BOOKLET CAREFULLY BEFORE USING THE APPLIANCE. STAR PROGETTI CANNOT ASSUME ANY RESPONSIBILITY FOR DAMAGE TO PROPERTY OR PERSONAL INJURY RESULTING FROM FAILURE TO ABIDE BY THE INSTRUCTIONS GIVEN IN THIS BOOKLET. FOLLOWING THESE INSTRUCTIONS WILL ENSURE A LONG SERVICE LIFE AND OVERALL ELECTRICAL AND MECHANICAL RELIABILITY. KEEP THIS INSTRUCTION BOOKLET IN A SAFE PLACE. DO NOT USE THIS PRODUCT FOR ANY PURPOSE OTHER THAN SHOWN IN THIS BOOKLET.**

1. After unpacking the product, check that everything is there; if in doubt contact the manufacturer or an authorized Technical Assistance Centre.
2. Do not leave any packaging in the reach of children or the handicapped.
3. Do not sit or rest objects on the appliance.
4. Do not use the appliance where there are inflammable substances or vapours such as alcohol, insecticides, petrol, etc.
5. Do not use the appliance in the immediate vicinity of a bath, shower or swimming pool, but keep it at a safe distance as set out by the CEE-CEI standards.
6. To prevent the risk of fire, do not install the appliance and its heating elements near to or directed towards curtains, beds or other objects or easily inflammable materials; there must be an adequate minimum distance ensured to avoid the risk of damage or fire.
7. Do not touch it with wet and damp hands, do not touch it with wet feet.
8. Connect HELIOSA® HI DESIGN 998-999 to a single-phase 220-240V supply (varies from country to country). The product must be connected correctly to an electrical power supply that complies with current legislation and has an effective earthing system. In case of doubt ask for a careful check by professionally qualified staff. Connect the product to the electricity supply network only if the plant voltage and capacity meet the requirements on the plate, especially maximum power.
9. The appliance must not be placed immediately below a mains socket.
10. The appliance must always be installed in a horizontal position.
11. Installation of the product must be carried out by professionally qualified staff, in compliance with the instructions in this booklet. Incorrect mounting and/or electrical connection can cause damage to persons, animals and things, and Star Progetti cannot be held liable for this.
12. If using this appliance where there are children, supervision by an adult is necessary; this appliance must not be used, without assistance, by children or persons whose physical, sensory or mental capacities prevent them from applying the necessary safety precautions. Do not leave any packaging in the reach of children or the handicapped. **WARNING:** This heating appliance is not equipped with a room temperature control device. Do not use in small rooms when there are people who are not able to abandon the room by themselves, unless they are constantly supervised.
13. The temperature of the appliance is particularly high when in operation; therefore avoid touching the red-hot surfaces with bare skin. Turn the product off and wait at least 5 minutes before carrying out any repairs.
14. Do not modify the appliance in any way.
15. Pay particular attention when used in unmanned environments.
16. Periodically inspect the completeness of the appliance by eye. In the event of any imperfection do not use it and immediately contact the manufacturer or an authorized Technical Assistance Centre.
17. Installation of the product must be carried out by professionally qualified staff, in compliance with the instructions in this booklet. Incorrect mounting and/or electrical connection can cause damage to persons, animals and things, and Star Progetti cannot be held liable for this.
18. If the product falls or receives a hard knock get it checked by the manufacturer or an authorized Technical Assistance Centre.
19. During maintenance do not touch the bulbs directly but handle only by the end caps. The bulb can be damaged by contact with bare hands; in this case the covering warranty is no longer valid.
20. Should you accidentally touch the surface of the bulb, clean it immediately with a soft cloth moistened with alcohol.
21. In the event of malfunction and/or breakdown turn the appliance off and immediately contact the manufacturer or an Authorized Technical Assistance Centre.
22. Original Star Progetti spare parts must be used in any repairs. In the event of damage to the lead or its plug immediately replace it, this should be carried out at the premises of the manufacturer or an authorized Technical Assistance Centre. Use a lead with similar characteristics.
23. Switch the main plant supply off when:
  - a) there is a malfunction;
  - b) you decide to clean the outside;
  - c) you decide not to use the appliance for a long period of time.

24. Do not cover or obstruct the front wire guard when in use.
25. Use a multi-polar switch with minimum contact gaps of 3 mm when installing the appliance.
26. Do not cover or obstruct the appliance whilst it is on.
27. Keep the front wire guard clean.
28. If you decide to permanently remove the appliance, switch it off and disconnect it from the mains, and then keep it well out of the reach of children and the handicapped. It is also recommended to make it unusable by cutting its supply cable off.
29. Do not use the appliance in conjunction with programmers, timers or other tools capable of turning it on automatically.
30. Heaters must be switched on and switched off one by one. Do not use the main switchboard for switching on or switching off the units, to avoid voltage surges which could burn out the bulb.



## OPERATING INSTRUCTIONS

### ATTENTION

READ THE INSTRUCTIONS CONTAINED IN THIS BOOKLET CAREFULLY BEFORE USING THE APPLIANCE. STAR PROGETTI CANNOT ASSUME ANY RESPONSIBILITY FOR DAMAGE TO PROPERTY OR PERSONAL INJURY RESULTING FROM FAILURE TO ABIDE BY THE INSTRUCTIONS GIVEN IN THIS BOOKLET. FOLLOWING THESE INSTRUCTIONS WILL ENSURE A LONG SERVICE LIFE AND OVERALL ELECTRICAL AND MECHANICAL RELIABILITY. KEEP THIS INSTRUCTION BOOKLET IN A SAFE PLACE.

### 1. DESCRIPTION

The HELIOSA® HI DESIGN 998-999 line has a soft, charming, rounded shape, which suits any type of furnishing. HELIOSA® HI DESIGN 998-999 is very modern and completes the irresistible charm of these models. Each heater has been designed to provide different heat requirements, in order to be suitable for all room types and compliments the most elaborate types of furnishing. It provides immediate heat, has low energy consumption and is compact while able to heat large areas. HELIOSA® HI DESIGN 998-999 is designed and manufactured to the highest technical standards and assembled using high quality components compliant with safety standards and/or certificates. The appliance has been designed for outdoor and indoor use.

### 2. HELIOSA® HI DESIGN MODELS

#### HELIOSA® 998 -1500 WATTS IPX5 (cod. 998) - WHITE CARRARA RAL 9016

- Model complete with HELIOSA 11 heater and revolving, flexible arm
- IPX5 - Totally protected against rain and water sprays (European Patented) - For inside areas or outside areas
- Accessories provided:- wall bracket
- Dimensions cm 45,5x13x9
- Projecting from wall cm 40
- Net weight kg 2,2

#### HELIOSA® 999 -1500 WATTS IPX5 (cod. 999) - CAST IRON

- Model complete with HELIOSA11 heater and revolving, flexible arm
- IPX5 - Totally protected against rain and water sprays (European Patented) - For inside areas or outside areas
- Accessories provided:- wall bracket
- Dimensions cm 45,5x13x9
- Projecting from wall cm 40
- Net weight kg 2,2

### 3. USES

- Heliosa Hi Design 998 and 999 models are particularly suitable for uses for outside areas.

### 4. TECHNICAL DATAS

CODE	COLOUR	VOLTAGE (V)	POWER (Watts)	HERTZ (Hz)	HEATED AREA (mq)*	MINIMUM DISTANCE FROM FLOOR (mt)	MINIMUM DISTANCE FROM CEILING (cm)	MINIMUM DISTANCE FROM WALL (cm)	DIMENSIONS (cm)	NET WEIGHT (kg)	PROTECTION INDEX (IP)
998	WHITE CARRARA RAL 9016	220-240	1500	50/60	12/15	2,00-2,30	30	60	45,5X13X9	2,20	X5
999	CAST IRON	220-240	1500	50/60	12/15	2,00-2,30	30	60	45,5X13X9	2,20	X5

#### \*HEATED AREAS

The heated areas indicated can vary according to the installation height, the environmental conditions and the synergy produced when several heaters installed. In the latter case results can be significantly higher.

## 5. INSTALLATION TO WALL

Install the heater on the wall at a minimum distance of 30 cm from the ceiling (see installation examples). The height at which the heaters are normally installed varies from 2.0 metres to a maximum of 2.3 metres. Wall mounting is the ideal solution to achieve the best results in terms of heat with the reflector at a 45° angle and the heater perfectly horizontal. The appliance must not be placed immediately below a mains socket.

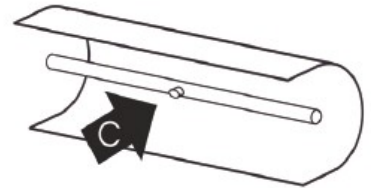
## 6. POSITIONING

1. Aim the HELIOSA® HI DESIGN 998-999 reflector in the direction required for the wall-mounted installation. The normal angle is 45° to the horizontal plane.
2. Never install HELIOSA® HI DESIGN 998-999 on an inflammable surface or facing an inflammable surface.
3. HELIOSA® HI DESIGN 998-999 must be placed at a clear distance (line of vision) of not less than 2.0 metres from objects such as cardboard, fabrics, curtains and windows. If used in workshops and garages where there are inflammable paints, HELIOSA® HI DESIGN 998-999 must be located more than 2 metres from the hazard.
4. We recommend that the heater is not used in dusty non-ventilated environments to avoid damage to the bulb.

## 7. MAINTENANCE AND REPLACEMENT OF BULB

### (TO BE PERFORMED BY QUALIFIED STAFF OR SPECIALIZED TECHNICIAN)

- THE GUARANTEE DOES NOT COVER REPLACEMENT OR REPAIR OF BULB.
- REPLACEMENT OF BULB IS TO BE PERFORMED ONLY BY PROFESSIONALLY QUALIFIED PERSONNEL OR BY A SERVICING CENTRE.
- REMOVE DUST FROM THE REFLECTOR AND BULB PERIODICALLY WITH BRUSH OR COMPRESSED AIR FOR CONSTANT HELIOSA® HI DESIGN HEAT EFFICIENCY.
- THE REPLACEMENT BULB MUST BE THE SAME AS THE BULB SUPPLIED WITH THE DEVICE.
- REPLACEMENT WITH OTHER BULBS MAY DAMAGE THE DEVICE AND CAUSE IT TO BE UNSAFE. CONTACT STAR PROGETTI OR THE RETAIL OUTLET AUTHORIZED TO SELL THE REPLACEMENT BULB, SPECIFYING THE MODEL AND CODE OF THE PURCHASED HEATER.
- THE INJECTION POINT ON THE BULB (c) MUST ALWAYS FACE OUTWARD.





# AVVERTISSEMENT

**AVANT D'UTILISER LE PRODUIT, LIRE ATTENTIVEMENT LES INSTRUCTIONS CONTENUES DANS CETTE NOTICE. LA SOCIÉTÉ STAR PROGETTI NE POURRA ÊTRE TENUE POUR RESPONSABLE DES DOMMAGES ÉVENTUELS CAUSÉS AUX PERSONNES OU AUX CHOSES PAR SUITE DU NONRESPECT DES INSTRUCTIONS CI-DESSOUS. LE RESPECT DE TOUTES LES INDICATIONS REPORTÉES DANS CE LIVRET GARANTIRA UNE LONGUE DURÉE DE VIE AINSI QUE LA FIABILITÉ ÉLECTRIQUE ET MÉCANIQUE DE L'APPAREIL. CONSERVER TOUJOURS CE LIVRET D'INSTRUCTIONS.**

1. Ne pas utiliser ce produit dans des buts différents de ceux qui sont exposés dans le présent manuel.
2. Après avoir ôté le produit de son emballage, s'assurer de son intégrité ; en cas de doute, adressez-vous immédiatement au constructeur ou bien à un Centre d'Assistance Technique autorisé.
3. Ne pas laisser des parties de l'emballage à la portée d'enfants ou de personnes non autonomes.
4. Ne pas s'asseoir et ne pas poser d'objets sur l'appareil.
5. Ne pas utiliser l'appareil en présence de substances ou de vapeurs inflammables comme de l'alcool, insecticide, essence, etc.
6. Afin d'éviter tout risque d'incendie, ne pas installer l'appareil et ses éléments irradiants à proximité ou en direction de rideaux, lits ou autres objets facilement inflammables ; dans tous les cas, assurez-vous que l'appareil soit positionné à une distance suffisante pour éviter les risques de dommages ou d'incendie.
7. Ne pas toucher l'appareil avec les mains mouillées ou humides. Ne pas toucher l'appareil avec des pieds nus.
8. Raccorder HELIOSA® HI DESIGN 998-999 à une alimentation 220-240V monophasé (selon les pays). L'appareil doit être correctement branché à un circuit électrique conforme aux normes en vigueur et muni d'un système de masse efficace. En cas de doutes, faites effectuer un contrôle par un personnel professionnellement qualifié. Ne connecter l'appareil au circuit d'alimentation électrique que si la tension et la portée de l'installation correspondent aux données reportées sur la plaque de l'appareil et n'excèdent pas sa puissance maximale.
9. L'appareil ne doit pas être placé directement sous une prise de courant fixe.
10. L'appareil doit toujours être installé en position horizontale.
11. L'installation du produit doit être effectuée en respectant les instructions reportées dans le présent manuel, par un personnel professionnellement qualifié. Tout montage et/ou branchement électrique erroné peuvent causer des dommages aux personnes, aux animaux et aux objets dont Star Progetti ne pourra être jugée responsable.
12. Cet appareil n'est pas adapté pour être utilisé par des personnes (y compris des enfants) ayant des capacités physiques, sensorielles ou mentales réduites, ou bien sans expérience ni connaissance du fonctionnement, à moins qu'elles aient été instruites ou formées pour l'utilisation de l'appareil par une personne responsable de leur sécurité. Les enfants devraient être surveillés pour s'assurer qu'ils ne jouent pas avec l'appareil.
13. La température de l'appareil, durant son fonctionnement, est particulièrement élevée ; il convient donc d'éviter tout contact des surfaces brûlantes avec la peau nue. Avant toute intervention, il est conseillé d'éteindre l'appareil et d'attendre au moins 5 minutes.
14. N'apporter aucune modification de quelque type que ce soit à l'appareil.
15. Redoubler d'attention en cas d'emploi dans des lieux non surveillés.
16. Inspecter visuellement et périodiquement l'appareil pour s'assurer de son intégrité. En cas d'imperfection, éviter de l'utiliser et contacter immédiatement le constructeur ou bien un Centre d'Assistance Technique autorisé.
17. Avant d'effectuer toute intervention de nettoyage ou de maintenance, éteindre l'appareil et le débrancher du circuit électrique en ouvrant l'interrupteur.
18. Si le produit chute ou reçoit des coups, demandez immédiatement un contrôle de la part du constructeur ou d'un Centre d'Assistance Technique autorisé.
19. Pendant les interventions de maintenance, ne pas toucher directement les lampes mais agir uniquement sur les calottes terminales. La lampe est endommagée par le contact avec les mains nues ; dans ce cas, la garantie de couverture du produit est invalidée.
20. En cas de contact accidentel avec la surface de la lampe, procédez à son nettoyage immédiat avec un linge imbibé d'alcool.
21. En cas de mauvais fonctionnement et/ou de panne, éteignez l'appareil et adressez-vous immédiatement au constructeur ou à un Centre d'Assistance Technique autorisé.
22. Pour toute réparation éventuelle, exigez l'utilisation de pièces de rechange originales Star Progetti. En cas d'endommagement du câble ou de la prise, effectuez immédiatement un remplacement de la pièce qui devra être effectué par le constructeur ou par un Centre d'Assistance Technique autorisé. Utilisez un câble ayant des caractéristiques similaires.

23. Eteignez l'interrupteur général de l'appareil quand:
- a) vous relevez une anomalie de fonctionnement;
  - b) vous décidez d'effectuer une manutention ou un nettoyage externe;
  - c) vous décidez de ne pas utiliser l'appareil pendant une longue période.
24. Ne pas couvrir ni obstruer la grille antérieure d'où émane la chaleur.
25. Lors de l'installation, prévoir un interrupteur omnipolaire aux dimensions appropriées avec un écart supérieur ou égal à 3mm entre les contacts.
26. Ne pas couvrir ou obstruer l'appareil pendant son fonctionnement.
27. Assurez-vous de la propreté de la grille frontale.
28. Si l'on décide d'éliminer définitivement l'appareil, placer l'interrupteur en position éteinte et débrancher l'appareil avant de le ranger hors de portée des enfants et des personnes non autonomes. Par ailleurs nous conseillons de le rendre inutilisable en coupant son câble d'alimentation.
29. Ne pas utiliser l'appareil en en parallèle avec des minuteurs ou d'autres dispositifs en mesure de l'allumer automatiquement.
30. Les appareils doivent être allumés ou éteints un par un « singulièrement » et non pas avec l'interrupteur général afin d'éviter les bonds de tension qui peuvent brûler les lampes.

## MODE D'EMPLOI

### ATTENTION

AVANT D'UTILISER LE PRODUIT, LIRE ATTENTIVEMENT LES INSTRUCTIONS CONTENUES DANS CETTE NOTICE. LA SOCIÉTÉ STAR PROGETTI NE POURRA ÊTRE TENUE POUR RESPONSABLE DES DOMMAGES ÉVENTUELS CAUSÉS AUX PERSONNES OU AUX CHOSES PAR SUITE DU NONRESPECT DES INSTRUCTIONS CI-DESSOUS. LE RESPECT DE TOUTES LES INDICATIONS REPORTÉES DANS CE LIVRET GARANTIRA UNE LONGUE DURÉE DE VIE AINSI QUE LA FIABILITÉ ÉLECTRIQUE ET MÉCANIQUE DE L'APPAREIL. CONSERVER TOUJOURS CE LIVRET D'INSTRUCTIONS.

### 1. DESCRIPTION-EMPLOI

HELIOSA® HI DESIGN 998-999 est un radiateur à rayons infrarouges extrêmement polyvalent. Il peut être utilisé dans différentes situations et surtout c'est un appoint calorifique pour toutes vos activités. Sa chaleur est immédiate et il consomme peu d'énergie électrique, il occupe peu de place mais il peut chauffer de grands espaces. HELIOSA® HI DESIGN 998-999 a été conçu et construit avec une bonne technique et assemblé avec les meilleurs composants conformes aux normes et/ou certificats concernant la sécurité d'utilisation.

### 2. MODELES DE HELIOSA® HI DESIGN

#### HELIOSA® 998 - 1500 WATT IPX5 (cod. 998) - BLANC CARRARA RAL 9016

- Modél avec un chauffage HELIOSA 11, bras chromé, flexible et orientable
- IPX5 - Waterproof pour extérieurs (brevet déposé)-pour les espaces intérieurs et extérieurs
- Accessoires fournis: fixation mural
- Dimensions cm 45,5x13x9
- Poids net kg 2,20

#### HELIOSA® 999 - 1500 WATT IPX5 (cod. 999) - FER FORGE

- Modél avec un chauffage HELIOSA 11, bras chromé, flexible et orientable
- IPX5 - Waterproof pour extérieurs (brevet déposé) - pour les espaces intérieurs et extérieurs
- Accessoires fournis: fixation mural
- Dimensions cm 45,5x13x9
- Poids net kg 2,20

### 3. EMPLOI

- Les modèles 998 et 999 sont l'idéal pour les espaces extérieurs.

### 4. DONNES TECHNIQUES HELIOSA® HI DESIGN 998-999

COD.	COULEUR	VOLTAGE (V)	PUISSANCE (Watts)	HERTZ (Hz)	ZONE CHAUFFÉE (mq)*	DISTANCE MINIMUM DU SOL (mt)	DISTANCE MINIMUM DU PLAFOND (cm)	DISTANCE MINIMUM DES MURS (cm)	DIMENSIONS (cm)	POIDS NET (kg)	INDEX DE PROTECTION (IP)
998	BLANC CARRARA RAL 9016	220-240	1500	50/60	12/15	2,00-2,30	30	60	45,5X13X9	2,20	X5
999	FER FORGE	220-240	1500	50/60	12/15	2,00-2,30	30	60	45,5X13X9	2,20	X5

#### \* ZONE CHAUFFEE

Les données de couverture peuvent varier en fonction de la hauteur de l'installation, de la situation de l'environnement et de la synergie entre plusieurs appareils installés. Dans ce dernier cas les résultats de chaleur obtenus sont considérablement améliorés.

## 5. INSTALLATION MURALE

Fixer l'appareil au mur à 30 cm au moins du plafond (voir exemples d'installation). La hauteur prévue pour la fixation varie normalement de 2,0 m à 2,3 m maximum. L'installation au mur est permise pour obtenir le meilleur résultat calorifique avec une inclinaison de 45° et l'appareil en position parfaitement horizontale. L'appareil ne doit pas être installé immédiatement sous une prise de courant.

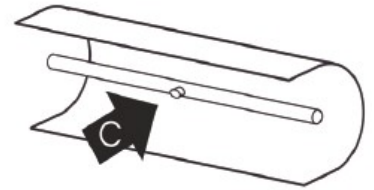
## 6. COMMENT POSITIONNER HELIOSA® HI DESIGN 998-999

1. Régler le réflecteur de HELIOSA® HI DESIGN 998-999 dans la direction du faisceau exigé pour l'installation au mur. Il s'agit normalement d'une inclinaison d'environ 45° par rapport à l'horizontale.
2. Ne jamais installer HELIOSA® HI DESIGN 998-999 sur une surface inflammable, ni le diriger vers une surface inflammable.
3. HELIOSA® HI DESIGN 998-999 doit être placé à une distance libre (ligne visuelle) non inférieure à 2,00m des objets en carton, tissu etc. ainsi qu'en cas de baies vitrées. S'il est placé dans des ateliers et garages, où se trouvent des peintures inflammables ou des combustibles, HELIOSA® HI DESIGN 998-999 doit être placé à au moins 4,0m de la source de danger.
4. Il est conseillé de ne pas installer HELIOSA® HI DESIGN 998-999 dans des locaux très poussiéreux, pour ne pas abîmer la lampe.

## 7. ENTRETIEN ET REMPLACEMENT DE L'AMPOULE

**(QUI DOIT ETRE EFFECTUE PAR DU PERSONNEL QUALIFIE OU PAR UN TECHNICIEN SPECIALISE)**

- LA GARANTIE NE PREVOIT PAS NI LA SUBSTITUTION NI LA REPARATION DE L'AMPOULE.
- POUR LA SUBSTITUTION DE L'AMPOULE S'ADRESSER EXCLUSIVEMENT AU SERVICE D'ASSISTANCE OU A UN TECHNICIEN SPECIALISE QUALIFIE.
- ON CONSEILLE D'ENLEVER OCCASIONNELLEMENT LA POUSSIERE SUR LE REFLECTEUR AVEC UN PINCEAU OU DE L'AIR COMPRIMEE DE FAÇON A OBTENIR TOUJOURS L'EFFICACITE CALORIFIQUE DE HELIOSA® HI DESIGN.
- L'AMPOULE DE SUBSTITUTION DOIT ETRE IDENTIQUE A CELLE LIVREE AVEC L'APPAREIL.
- LE MONTAGE D'AMPOULES DIFFERENTES PEUT CAUSER DOMMAGES A L'APPAREIL ET LE RENDRE DANGEREUX. CONTACTER STAR PROGETTI OU LE REVENDEUR AUTORISE POUR L'ACHAT DE L'AMPOULE DE SUBSTITUTION EN SPECIFIANT LE MODELE ET LE CODE DU CHAUFFAGE ACHETE.
- LE POINT D'INJECTION DE L'AMPOULE ( C ) DOIT POINTER VERS L'EXTERIEUR VOIR IMAGE C





# HINWEISE

**VOR DER VERWENDUNG DES GERÄTS BITTEN WIR SIE, DIE HINWEISE AUFMERKSAM ZU LESEN. DIE FIRMA STAR PROGETTI KANN NICHT FÜR EVENTUELLE PERSONEN- ODER SACHSCHÄDEN HAFTBAR GEMACHT WERDEN, DIE DURCH DIE NICHTBEACHTUNG DER IM FOLGENDEN AUFGEFÜHRTEN ANGABEN ENTSTEHEN. DIE BEACHTUNG DIESER ANGABEN STELLT STATTDESSEN EINE LANGE LEBENSDAUER SOWIE DIE ELEKTRISCHE UND MECHANISCHE ZUVERLÄSSIGKEIT DES GERÄTS SICHER. DIESE GEBRAUCHSANWEISUNG IMMER GUT AUFBEWAHREN.**

**DIESES GERÄT NICHT FÜR EINEN ANDEREN ALS DEN IN DIESER GEBRAUCHSANWEISUNG ANGEGEBENEN ZWECK VERWENDEN.**

1. Das Gerät nach dem Auspacken auf seine Unversehrtheit prüfen. Wenden Sie sich im Zweifelsfall sofort an Star Progetti oder an einen autorisierten Händler.
2. Teile der Verpackung nicht in Reichweite von Kindern oder Behinderten lassen.
3. Sich nicht auf das Gerät setzen und keine Gegenstände darauf ablegen.
4. Das Gerät nicht bei Vorhandensein von entzündlichen Stoffen oder Dämpfen wie Alkohol, Insektiziden, Benzin, etc. verwenden.
5. Das Gerät nicht in unmittelbarer Nähe einer Badewanne, einer Dusche oder eines Schwimmbads verwenden, sondern immer den von den CEE-CEI Normen vorgeschriebenen Sicherheitsabstand einhalten.
6. Um Brandgefahr zu vermeiden, das Gerät nicht mit dem Heizelement in der Nähe von oder ausgerichtet auf Vorhänge, Schirme, Betten oder andere leicht brennbare Gegenstände oder Materialien installieren bzw. darauf achten, dass das Gerät nicht versehentlich damit in Berührung kommt; es muss auf jeden Fall eine angemessener Mindestabstand garantiert sein, um Schadens- oder Brandrisiken zu vermeiden.
7. Das Gerät weder mit nassen oder feuchten Händen noch mit bloßen Füßen berühren.
8. HELIOSA® HI DESIGN 998-999 an eine einphasige 220-240V Versorgung anschließen (je nach Land). Das Gerät muss korrekt an eine elektrische Anlage angeschlossen werden, die die gültigen Vorschriften erfüllt und mit einem leistungsfähigen Erdungssystem ausgestattet ist. Lassen Sie die Anlage im Zweifelsfall von einem qualifiziertem Elektrofachmann oder von einem Fachtechniker sorgfältig überprüfen. Den Heizstrahler nur an das Stromversorgungsnetz anschließen, wenn die Spannung und der Stromdurchfluss der Anlage den Werten auf dem Kennschild entsprechen, insbesondere der maximalen Leistung.
9. Das Gerät darf nicht direkt unter einer festen Steckdose installiert werden.
10. Das Gerät muss immer in horizontaler Position installiert werden.
11. Die Installation des Geräts muss unter Beachtung der in dieser Gebrauchsanweisung enthaltenen Angaben von qualifiziertem Fachpersonal ausgeführt werden. Fehler bei der Montage und/oder beim elektrischen Anschluss können Personen-, Tier- und Sachschäden zur Folge haben, für die Star Progetti nicht haftbar gemacht werden kann.
12. Dieses Gerät ist nicht geeignet, um von Personen (einschließlich Kindern) mit eingeschränkten körperlichen, sensorischen oder geistigen Fähigkeiten oder ohne Erfahrung und Kenntnisse verwendet zu werden, es sei denn, sie wurden bezüglich der Bedienung des Geräts von einer für ihre Sicherheit verantwortlichen Person beaufsichtigt oder eingewiesen. Kinder sind zu beaufsichtigen, um sicherzustellen, dass sie nicht mit dem Gerät spielen.
13. Die Temperatur des Geräts ist während des Betriebs sehr hoch. Daher unbedingt vermeiden, die heißen Oberflächen mit bloßer Haut zu berühren. Das Gerät ausschalten und mindestens 5 Minuten warten, bevor Eingriffe vorgenommen werden.
14. Keinerlei Änderungen am Gerät vornehmen.
15. Besondere Vorsicht walten lassen, wenn das Gerät in unbeaufsichtigten Räumen betrieben wird.
16. Die Unversehrtheit des Geräts periodisch sichtbar prüfen. Im Falle von Mängeln die Verwendung vermeiden und sofort mit dem Hersteller oder einem autorisierten Händler Kontakt aufnehmen.
17. Das Gerät ausschalten und durch Umlagen des Schalters der Anlage vom Stromnetz trennen, bevor Reinigungs- oder Wartungsarbeiten durchgeführt werden.
18. Das Gerät sofort vom Hersteller oder bei einem autorisierten Kundendienstzentrum überprüfen lassen, wenn es herunterfällt oder starke Stöße erleidet.
19. Bei Wartungsarbeiten die Lampen nicht direkt berühren, sondern nur an den Endkappen handhaben. Die Lampe wird durch die Berührung mit bloßen Händen beschädigt; in diesem Fall verfällt die Garantie des Geräts.
20. Bei unabsichtlichem Kontakt mit der Lampenoberfläche, diese sofort mit einem mit denaturiertem Alkohol befeuchteten Lappen reinigen.
21. Im Falle von Betriebsstörungen und/oder eines Defekts das Gerät ausschalten und sofort mit dem Hersteller oder einem autorisierten Kundendienstzentrum Kontakt aufnehmen.

22. Für eine eventuelle Reparatur müssen Original-Ersatzteile von Star Progetti verwendet werden. Bei Beschädigung des Kabels oder des Steckers muss das entsprechende Teil sofort ausgewechselt werden. Dieser Vorgang darf ausschließlich vom Hersteller, vom Kundendienst oder von einem Fachtechniker durchgeführt werden. Ein Kabel mit den gleichen Eigenschaften des mitgelieferten Kabels verwenden.
23. Den Hauptschalter der Anlage ausschalten, wenn:
- a) eine Betriebsstörung auftritt;
  - b) die Außenseite gereinigt werden soll;
  - c) das Gerät längere Zeit nicht verwendet wird.
24. Das vordere Gitter, über das die Wärme abgestrahlt wird, nicht bedecken oder verstopfen.
25. Im Moment der Installation einen entsprechend dimensionierten, mehrpoligen Schalter vorsehen, dessen Kontakte mindestens 3 mm voneinander entfernt sein müssen.
26. Das Gerät während des Betriebs nicht bedecken oder beeinträchtigen.
27. Das vordere Gitter sauber halten.
28. Wird beschlossen, das Gerät endgültig außer Betrieb zu setzen, den Schalter ausschalten und vom Stromnetz trennen und das Gerät außerhalb der Reichweite von Kindern oder behinderten Personen lagern. Es wird außerdem empfohlen, das Gerät unbenutzbar zu machen, indem das Versorgungskabel abgeschnitten wird.
29. Das Gerät nicht in Verbindung mit Programmschaltern, Timern oder anderen Vorrichtungen verwenden, die in der Lage sind, es ohne Anwesenheit einer Person automatisch einzuschalten.
30. Jedes Gerät einzeln und nicht über den Hauptschalter ein- und ausschalten, um Spannungstöße zu vermeiden, die ein Durchbrennen der Infrarotlampen bewirken können.



## GEBRAUCHSANWEISUNG

DER HERSTELLER BÜRGT NICHT FÜR DIE GERÄTE, WENN DIESE GEBRAUCHSANWEISUNG NICHT BEACHTET WIRD. VOR DER VERWENDUNG DES GERÄTS DIE IN DIESER GEBRAUCHSANWEISUNG ENTHALTENEN ANGABEN AUFMERKSAM DURCHLESEN. DIE FIRMA STAR PROGETTI KANN NICHT FÜR EVENTUELLE PERSONEN- ODER SACHSCHÄDEN HAFTBAR GEMACHT WERDEN, DIE DURCH DIE NICHTBEACHTUNG DER IM FOLGENDEN AUFGEFÜHRTEN ANGABEN ENTSTEHEN. DIE BEACHTUNG DIESER ANGABEN STELLT STATTDESSEN EINE LANGE LEBENSDAUER SOWIE DIE ELEKTRISCHE UND MECHANISCHE ZUVERLÄSSIGKEIT DES GERÄTS SICHER. DIESE GEBRAUCHSANWEISUNG IMMER GUT AUFBEWAHREN

### 1. BESCHREIBUNG

HELIOSA® HI DESIGN 998-999 ist ein Infrarot-Heizstrahler mit exklusivem, trendigem Design. Diese Linie weist abgerundete, ansprechende, weiche Formen auf, die sich harmonisch in jede Einrichtung einfügen. HELIOSA® HI DESIGN 998-999 wurde mit fortschrittlichster Technik entwickelt und hergestellt und besteht aus hochwertigen Komponenten, die die Vorschriften erfüllen und/oder für die Sicherheit bei der Verwendung zertifiziert sind. Alle Geräte werden einzeln geprüft und zertifiziert. Die Wärme von HELIOSA® HI DESIGN 998-999 ist sofort verfügbar und regelbar.

### 2. HELIOSA® HI DESIGN MODELLE

#### HELIOSA® 998 - 1500 WATT IPX5 (Code 998)

- Modell mit Heizstrahler Mod. HELIOSA 11 und verchromtem, biegsamem und ausrichtbarem Arm
- Schutzart IPX5: REGEN- UND SPRITZWASSERGESCHÜTZT (Patented) für geschützten Innen- oder Außenbereich
- Im Lieferumfang enthaltenes Zubehör: Halterung für Wandmontage
- Abmessungen 45,5x13x9 cm
- Nettogewicht 1,00 kg

#### HELIOSA® 999- 1500 WATT IPX5 (Code 998)

- Modell mit Heizstrahler Mod. HELIOSA 11 und verchromtem, biegsamem und ausrichtbarem Arm
- Schutzart IPX5: REGEN- UND SPRITZWASSERGESCHÜTZT (Patented) für geschützten Innen- oder Außenbereich
- Im Lieferumfang enthaltenes Zubehör: Halterung für Wandmontage
- Abmessungen 45,5x13x9 cm
- Nettogewicht 1,00 kg

### 3. VERWENDUNG

- Das Modell 998-99 ist für die Verwendung im Außenbereich

### 4. TECHNISCHE DATEN DER HELIOSA® HI DESIGN 998-999

MOD.	FARBE	SPANNUNG	LEISTUNG (W)	HERTZ (Hz)	BEHEIZBARE FLÄCHE (qm)*	MIN. ABSTAND VOM BODEN (m)	MIN. ABSTAND VON DER DECKE	MIN. ABSTAND VON DER WAND	ABMESSUNG EN (cm)	NETTOGEWICHT (kg)	SCHUTZART (IP)
998	CARRARA WEISS RAL 9016	220-240	1500	50/60	12/15	2,00-2,30	30	60	45,5X13X9	2,20	X5
999	GLIMMER GRAU	220-240	1500	50/60	12/15	2,00-2,30	30	60	45,5X13X9	2,20	X5

\* **BEHEIZBARE FLÄCHE** - Die angegebenen beheizbaren Flächen können in Abhängigkeit der Montagehöhe, der Umgebungssituation und der Synergie, die in Verbindung mit mehreren installierten Heizstrahlern entsteht, variieren. In diesem letzten Fall kann die Heizleistung erheblich höher sein.

## 5. WANDMONTAGE

Den Heizstrahler mit einem Mindestabstand von 30 cm zur Decke an der Wand befestigen (siehe Montagebeispiele). Die vorgesehene Montagehöhe reicht normalerweise von 2,0 bis max. 2,3 Meter. Die Wandmontage stellt die ideale Lösung dar, um die beste Heizleistung zu erreichen, wobei der Heizstrahler perfekt horizontal montiert und um 45° geneigt werden muss. Das Gerät darf nicht unmittelbar unter einer Steckdose angebracht werden.

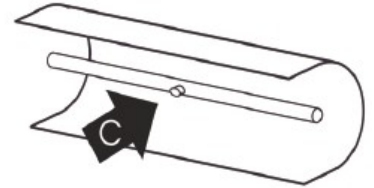
## 6. POSITIONIERUNG DES HEIZSTRAHLERS HELIOSA® HI DESIGN 998-999

1. Den Reflektor von HELIOSA® HI DESIGN 998-999 bei der Wandmontage in die Richtung der gewünschten Strahlung ausrichten. Normalerweise handelt es sich um eine Neigung von ca. 45° in Bezug auf die Horizontale.
2. HELIOSA® HI DESIGN 998-999 niemals auf einer entflammaren Oberfläche montieren oder auf eine solche ausrichten.
3. HELIOSA® HI DESIGN 998-999 muss in einem lichten Abstand (Blicklinie) von mindestens 2 Metern von Gegenständen wie Karton, Stoffen, Vorhängen etc. sowie von Glasscheiben angebracht werden. Wird HELIOSA® HI DESIGN 11 in Werkstätten und Garagen verwendet, wo entflammare Lacke oder Brennstoffe vorhanden sind, muss das Gerät mindestens 4 Meter von der Gefahrenquelle entfernt montiert werden.
4. HELIOSA® HI DESIGN 998-999 ist für geschlossene, sehr staubige Räume nicht geeignet, da die Lampe beschädigt werden könnte.

## 7. WARTUNG UND AUSTAUSCH DER LAMPE

### (VON QUALIFIZIERTEM PERSONAL ODER EINEM FACHTECHNIKER AUSZUFÜHREN)

- DIE GARANTIE SCHLIESST DEN AUSTAUSCH ODER DIE REPARATUR DER LAMPE NICHT EIN.
- WENDEN SIE SICH FÜR DEN AUSTAUSCH DER LAMPE AUSSCHLIESSLICH AN QUALIFIZIERTES FACHPERSONAL ODER AN EIN KUNDENDIENSTZENTRUM.
- ES WIRD GERATEN, VON ZEIT ZU ZEIT MIT EINEM PINSEL ODER MIT DRUCKLUFT DEN STAUB VOM REFLEKTOR UND VON DER LAMPE ZU ENTFERNEN, DAMIT DIE HEIZLEISTUNG VON HELIOSA® HI DESIGN IMMER ERHALTEN BLEIBT.
- DIE ERSATZLAMPE MUSS GENAU DER MIT DEM GERÄT MITGELIEFERTEN LAMPE ENTSPRECHEN.
- DER EINBAU VON ANDEREN LAMPEN KÖNNTE SCHÄDEN AM GERÄT VERURSACHEN UND DESSEN SICHERHEIT BEEINTRÄCHTIGEN. WENDEN SIE SICH FÜR DIE LIEFERUNG DER ERSATZLAMPE AN STAR PROGETTI ODER AN EINEN AUTORISIERTEN HÄNDLER UND GEBEN SIE DABEI DAS MODELL UND DEN CODE DES ERWORBENEN HEIZSTRAHLERS AN.
- DER PUMPSTUTZEN DER LAMPE (c) MUSS IMMER NACH AUSSEN ZEIGEN.

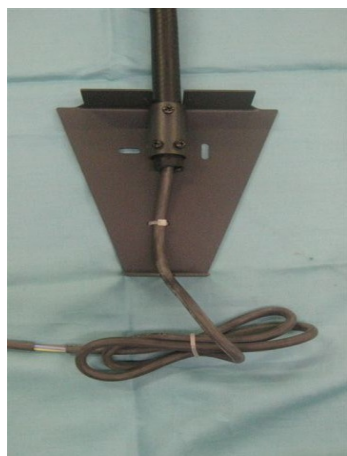


## 8. MONTAGGIO DI HELIOSA® 998-999

### ASSEMBLY OF HELIOSA 998-999

### MONTAGE DE HELIOSA 998-999

### MONTAGE HELIOSA 998-999



1. Utilizzando i tre fori sul fondo della piastra trapezoidale fissare la placca a parete in maniera sicura. E' consigliata un'altezza di installazione di mt 2,20 dal pavimento.

1. Using one of the three holes on the bottom of the trapezoidal plate, fix the plate to the wall safely. Installation at a height of 2.2 metres from the floor is recommended.

1. Utiliser les trois trous sur le fond de la plaque trapézoïdale pour la fixer au mur en toute sécurité. L'appareil doit être installé à 2,20 m du sol minimum

1. Verwenden Sie die 3 Löcher auf der Unterseite der trapezförmigen Platte, um die Platte an die Wand sicher zu befestigen. Wir empfehlen eine Installationshöhe von 2,20 m vom Boden.

2. Il cavo di alimentazione deve avere la sezione minima di 1 mm<sup>2</sup> nel caso dell'apparecchio ad un braccio e di mm<sup>2</sup> 1,5 nel caso dell'apparecchio a due braccia

2. The electrical supply cable must have a section of 1 sq. mm. minimum in the case of a one-arm device and 1.5 sq. mm. minimum in the case of a two-arm device.

2. Le cordon d'alimentation doit avoir une section minimum de 1 mm<sup>2</sup> pour l'appareil à un bras et 1,5 mm<sup>2</sup> pour l'appareil à deux bras.

2. Das Netzkabel muss einen Abschnitt von mindestens 1,0 mm<sup>2</sup> haben im Fall eines einarmigen Geräts und 1,5 mm<sup>2</sup> im Fall eines zweiarmigen Geräts.

3. Fissare il cavo di alimentazione nel morsetto tripolare, serrando bene le viti

3. Fix the electrical supply cable into the three-pole clamp, then tighten the screws carefully.

3. Fixer le cordon d'alimentation dans la borne à trois pôles, en serrant bien les vis.

3. Befestigen Sie das Stromversorgungskabel an die dreipolige Klemme, dann ziehen Sie die Schrauben vorsichtig fest.



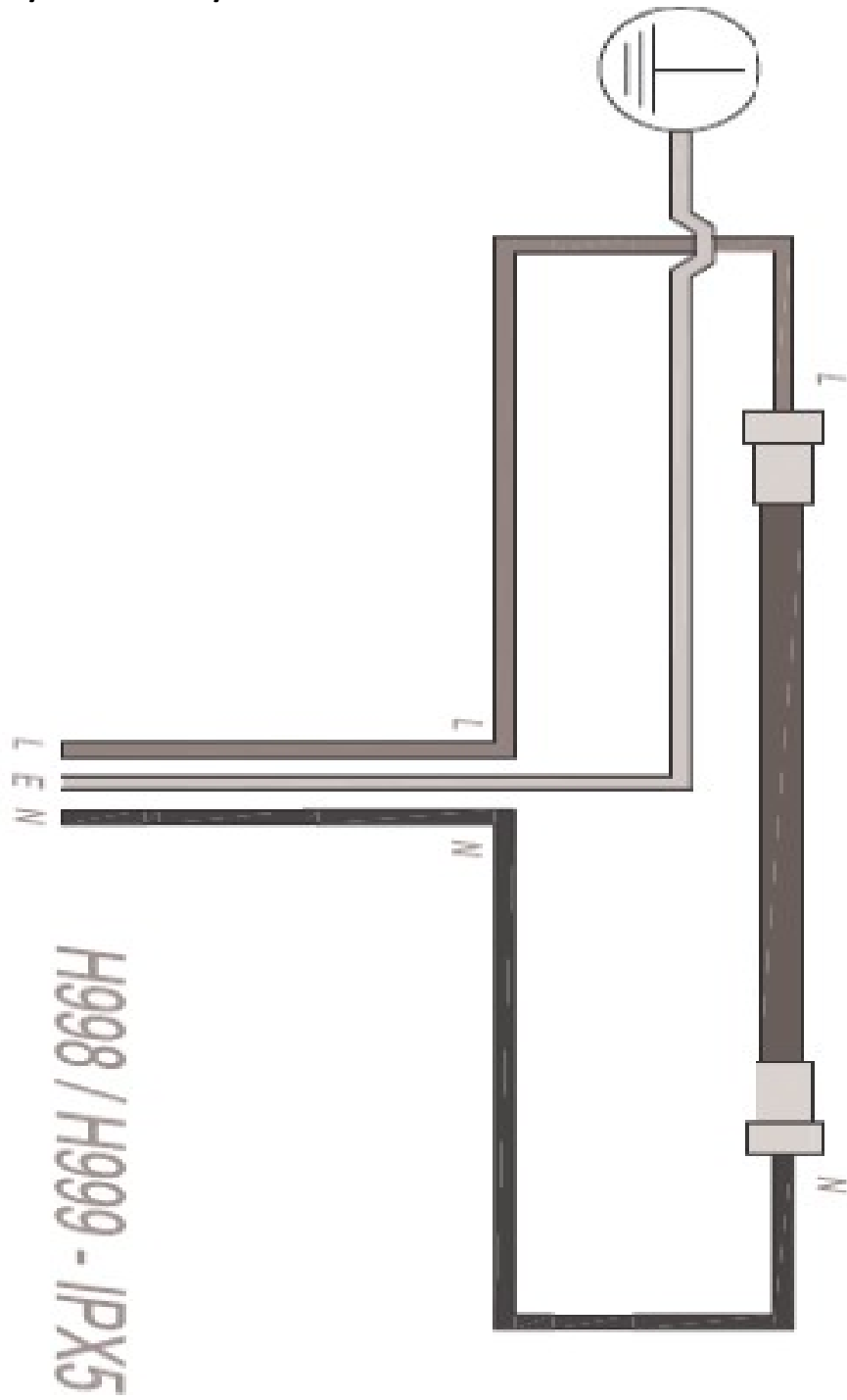
4. Sovrapporre il carter di protezione e fissarlo con le 4 viti in dotazione (A-B)

4. Fix the protective casing in place on top, using the four screws provided. (A-B)

4. Placer au-dessus le couvercle de protection et le fixer avec les 4 vis fournies (A-B)

4. Setzen Sie die Schutzkappe auf die Platte und befestigen Sie sie mit den vier mitgelieferten Schrauben

9. SCHEMI ELETTRICI / DIAGRAM / SCHEMA



## **PRIMA DI PROCEDERE CON L'OPERAZIONE DI SOSTITUZIONE BULBO SI RACCOMANDA DI:**

1. SCOLLEGARE COMPLETAMENTE L' ALIMENTAZIONE ELETTRICA ED ASSICURARSI CHE IL BULBO SIA FREDDO
2. NON TOCCARE IL BULBO A MANI NUDE

## **BEFORE PROCEEDING WITH THE BULB REPLACEMENT, OPERATORS MUST:**

- 1.FULLY DISCONNECT THE DEVICE FROM POWER SUPPLY AND MAKE SURE THE BULB IS COLD
- 2.NOT TOUCH THE BULB WITH THEIR BARE HANDS

## **AVANT DE PROCEDERE A L'OPERATION DE SUBSTITUTION DE L'AMPOULE NOUS RECOMMANDONS DE :**

- 1.DEBRANCHER L'APPAREIL DE TOUTE SOURCE DE COURANT ET S'ASSURER QUE L'AMPOULE SOIT FROIDE.
- 2.NE TOUCHER PAS L'AMPOULE LES MAINS NUES

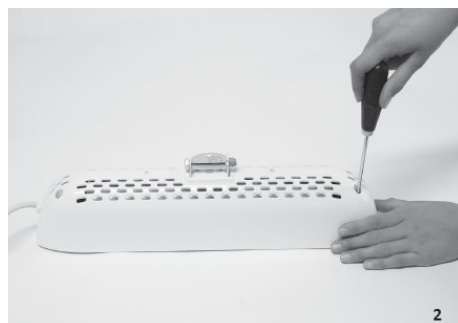
## **VOR DEM AUSTAUSCH DER LAMPE IST AUF FOLGENDES ZU ACHTEN:**

1. DIE STROMVERSORGUNG KOMPLETT TRENNEN UND SICHERSTELLEN, DASS DIE LAMPE KALT IST.
2. DIE LAMPE NICHT MIT BLOSSEN HÄNDEN BERÜHREN.

## **SOSTITUZIONE BULBO - REPLACEMENT OF BULB - SUBSTITUTION DE LA LAMPE - AUSTAUSCH DER LAMPE**



1. HELIOSA



2. SVITARE LE 4 VITI DEL RETRO E TOGLIERE LE DUE COPERTURE LATERALI E LE DUE TESTATE DELLA PARABOLA

2. UNSCREW THE 4 SCREWS ON THE BACK AND REMOVE THE 2 SIDE COVERS AND THE 2 FRONT COMPONENTS OF THE REFLECTOR.

2. DEVISSER LES 4 VIS DE LA PARTIE ARRIERE ET ENLEVER LES DEUX COUVERTURES LATERALES ET LES DEUX PARTIES LATERALES DU REFLECTEUR

2. DIE 4 SCHRAUBEN AUF DER RÜCKSEITE LÖSEN UND DIE BEIDEN SEITLICHEN ABDECKUNGEN SOWIE DIE BEIDEN KOPFSTÜCKE DES REFLEKTORS ABNEHMEN.



3. ESTRARRE IL BULBO DALLE DUE MOLLETTE  
3. EXTRACT THE BULB FROM THE SPRING CLIPS  
3. EXTRAIRE L'AMPOULE DES DEUX RESSORTS  
3. DIE LAMPE AUS DEN BEIDEN FEDERN NEHMEN

4. SFILARE LE DUE CAPSULE SILICONICHE CHE COPRONO LA FINE DEL BULBO E DISCONNETTERE I DUE FASTON. SE LE CAPSULE USATE SONO USURATE DEVONO ESSERE RIMOSSE TAGLIANDO I CAVI VICINO AI DUE FASTON.

4. REMOVE THE 2 BULB EXTREMITY HEAT-ELASTIC CAPS AND DISCONNECT THE TWO FASTONS CONNECTING CORDS TO THE BULB. IF THE CAPS USED DISPLAY SIGNS OF WEAR AND TEAR, THESE MUST BE REMOVED BY CUTTING THE CORDS NEXT TO THE 2 FASTONS.

4.EXTRAIRE LES DEUX CAPSULES EN SILICONE QUI COUVRE LA PARTIE TERMINALE ET DECONNECTER LES DEUX CONNECTEURS. SI LES CAPSULES SONT USAGEES ELLES DOIVENT ETRES ENLEVEES EN COUPANT LES CABLES A COTE DES DEUX CONNECTEURS.

4. DIE BEIDEN SILIKONDICHTUNGEN ABSTREIFEN, DIE DIE LAMPENENDEN BEDECKEN, UND DIE BEIDEN FLACHSTECKER ABZIEHEN. SIND DIE VERWENDETEN DICHTUNGEN VERSCHLISSEN, MÜSSEN SIE ENTFERNT WERDEN, INDEM DIE KABEL IN DER NÄHE DER BEIDEN FLACHSTECKER ABGESCHNITTEN WERDEN.





5. SE USURATE, INFILARE LE CAPSULE AL POSTO DI QUELLE RIMOSSE, SPELARE I CAVI PER 5-6 mm, INFILARE I NUOVI FASTON E FISSARLI SUL CAVO. NON TOCCARE IL BULBO A MANI NUDE.

5. IF WORN, APPLY THE SPARE HEAT-ELASTIC CAPS TO REPLACE THOSE WHICH HAVE BEEN REMOVED. STRIP THE CORDS (5-6 mm), APPLY THE NEW SPARE FASTONS AND FASTEN THEM TO THE CORD.

5. SI USAGEES, INTRODUIRE LES CAPSULES A LA PLACE DE CELLES QUI ONT ETE ENLEVEES, PELER LES CABLES POUR 5-6 mm, INTRODUIRE LES NOUVEAUX CONNECTEURS ET LES FIXER SUR LE CABLE. NE PAS TOUCHER L'AMPOULE LES MAINS NUES.

5. BEI VERSCHLEISS NEUE DICHTUNGEN ANBRINGEN, DIE KABEL 5-6 mm ABISOLIEREN, DIE NEUEN FLACHSTECKER ANBRINGEN UND AM KABEL BEFESTIGEN. DIE LAMPE NICHT MIT BLOSSEN HÄNDEN ANFASSEN.

6. COLLEGARE I FASTON MASCHI DEL NUOVO BULBO A QUELLI DEI DUE CAVI, RIVESTIRLI CON LE CAPSULE E RIPOSIZIONARE IL BULBO NELLA SEDE DELLE DUE MOLLETTE. RICOMPORRE L'APPARECCHIO PROCEDENDO ALL'INVERSO.

6. CONNECT THE MALE FASTONS TO THE NEW BULB TO THOSE OF THE TWO CORDS. COVER THEM WITH THE CAPS AND REPOSITION THE BULB IN THE SEAT OF THE TWO SPRING CLIP. DO NOT TOUCH THE BULB WITH YOUR BARE HANDS. REASSEMBLE THE DEVICE BY PERFORMING THE ABOVE TASKS IN REVERSE ORDER.

6. CONNECTER LES CONNECTEURS MALES DE LA NOUVELLE AMPOULE A CEUX DES DEUX CABLES, LES RECOUVRIR AVEC LES CAPSULES ET REPOSITIONNER L'AMPOULE DANS LE SIEGE DES DEUX RESSORTS. RECOMPOSER L'APPAREIL EN SUIVANT LA PROCEDURE A L'ENVERS.

6. DIE FLACHSTECKER DER NEUEN LAMPE MIT JENEN DER BEIDEN KABEL VERBINDEN, DIE DICHTUNGEN ÜBERZIEHEN UND DIE LAMPE IN DEN SITZ DER BEIDEN FEDERN EINSETZEN. DEN HEIZSTRAHLER IN UMGEKEHRTER REIHENFOLGE WIEDER ZUSAMMENBAUEN.



**CERTIFICATO DI GARANZIA - LA GARANZIA ESCLUDE LA SOSTITUZIONE DEL BULBO**

Ci complimentiamo con Lei per l'acquisto dei nostri riscaldatori Heliosa. La durata della garanzia è di 2 anni, decorre dalla data di acquisto dell'apparecchio e cessa dopo il periodo prescritto. La ricevuta fiscale o altro documento valido fiscalmente comprova la decorrenza della garanzia. Si garantiscono tutte le sostituzioni o riparazioni che si rendessero necessarie a causa di difetti di materiale o di costruzione. E' esclusa quindi la sostituzione o la riparazione delle parti soggette a normale consumo (vedi bulbo ecc.). La garanzia non viene riconosciuta qualora l'apparecchio venga manomesso o qualora sia danneggiato a causa d incuria, durante il trasporto, manutenzione operata da personale non autorizzato, mancata osservanza delle istruzioni d'uso, errata installazione o non conforme alle norme vigenti nel paese di utilizzo. La garanzia non prevede in nessun caso la sostituzione dell'apparecchiatura. Le riparazioni eventuali riconosciute in garanzia saranno effettuate gratuitamente per merce resa Franco STAR PROGETTI o presso il distributore autorizzato. Sono quindi a carico dell'utilizzatore le sole spese di trasporto.

**CERTIFICATE OF GUARANTEE - THE GUARANTEE EXCLUDE REPLACEMENTS OF THE BULB**

We congratulate you on the purchase of our patio heaters Heliosa. Validity 2 years from date of purchase of the appliance: the guarantee expires after this period. The invoice, receipt or hire purchase agreement shall prove the duration of the guarantee period. Replacements and repairs caused by faulty materials or manufacture are guaranteed. Replacements and repairs to those parts of the appliance subject to normal wear are excluded from this guarantee (see bulb etc.). The guarantee shall immediately cease and become void should the appliance be dismantled or repaired by unauthorized people, or in case of negligence, or accidental damage during transport or elsewhere, or in case of misuse, failure to comply with the instructions for use, maintenance carried out by unauthorized people, faulty installation not in conformity with the laws in force. Replacement of the appliance is excluded from this guarantee. The eventual repairs recognized in guarantee will be carried out free of charge for those appliances returned free STAR PROGETTI's factory or to one of the authorized distributor. All transport costs are to be paid by the customer.

**CERTIFICAT DE GARANTIE - LA GARANTIE EXCLUE LA SUBSTITUTION DE LA LAMPE**

Nos compliments pour l'achat de nos chauffages de terrasse Heliosa. La durée de la garantie est de 24 mois à partir de la date d'achat de l'appareil et elle cesse après la période prescrite. Le ticket d'achat ou autre document, obligatoire fiscalement prouve la date de début de la garantie. On garantie toutes les substitutions ou les réparations qui sont nécessaires à cause de défauts des matériaux ou de la construction. La substitution ou la réparation des parties assujetties à un usage normal sont par conséquent exclues (à voire lampe etc.). La garantie n'est pas reconnue au cas où l'appareil ait été malmené ou quand il a été abîmé à cause de la négligence de l'utilisateur, maintient fait par personnel pas autorisé, à cause du transport, lorsque les instructions d'utilisation n'ont pas été respectées ou encore lorsqu'il a été mal installé sans tenir compte des normes en vigueur. La garantie ne prévoit absolument pas la substitution de l'appareil. Les réparations prises en considération par la garantie sont effectuées gratuitement pour les marchandises rendues franco atelier STAR PROGETTI ou auprès d'un de nos distributeurs. Par conséquent seulement les frais de transport sont à la charge du client.

**GARANTIESCHEIN – DIE GARANTIE SCHLIESST DEN LAMPENWECHSEL AUS**

Wir beglückwünschen Sie zum Kauf unserer Heliosa Heizstrahler. Die Dauer der Garantie beträgt 2 Jahre, sie beginnt mit dem Kaufdatum des Geräts und endet nach dem vorgeschriebenen Zeitraum. Die Steuerquittung oder ein anderes, steuerrechtlich gültiges Dokument belegt den Garantiebeginn. Die Garantie gilt für alle aufgrund von Material- oder Baufehlern nötig werdenden Austausch- oder Reparaturarbeiten. Ausgeschlossen sind daher der Austausch und die Reparatur von normalen Verbrauchsteilen (wie Lampen, etc.). Die Garantie wird nicht anerkannt, wenn am Gerät manipuliert wurde oder wenn das Gerät Schäden aufweist, die auf Nachlässigkeit, den Transport, eine von nicht autorisiertem Personal durchgeführte Wartung, die Nichtbeachtung der Gebrauchsanweisung sowie eine fehlerhafte oder nicht den im Einsatzland gültigen Vorschriften entsprechende Installation zurückzuführen sind. Die Garantie sieht keinesfalls vor, dass das Gerät ersetzt wird. Eventuelle, unter die Garantie fallende Reparaturen werden bei Zurücksendung des Geräts an STAR PROGETTI oder an einen autorisierten Händler kostenlos durchgeführt. Der Benutzer hat daher nur die Transportkosten zu übernehmen.

N.SERIE - APPLIANCE No. – N° D'IMMATRICOLATION - SERIENNR.

---

DATA ACQUISTO - DATE OF PURCHASE – DATE D'ACHAT - ERWERBSDATUM

---

FATTURA N. - INVOICE NO. – FACTURE NO. - RECHNUNGSNR.

---

RIVENDITORE - DEALER – REVENDEUR – HÄNDLER

---

- PER RENDERE OPERANTE LA GARANZIA, L'UTILIZZATORE ALL'ATTO DELL'ACQUISTO DEVE COMPILARE IL CERTIFICATO IN TUTTE LE SUE PARTI.
- THE USER MUST FILL IN THE CERTIFICATE FOR THE GUARANTEE TO BE EFFECTIVE.
- POUR QUE LA GARANTIE SOIT VALABLE, L'UTILISATEUR, AU MOMENT DE L'ACHAT DE L'APPAREIL, DOIT REMPLIR TOUTES LES PARTIES DU CERTIFICAT DE GARANTIE.
- DAMIT DIE GARANTIE WIRKSAM WIRD, MUSS DER BENUTZER IM MOMENT DES KAUFES DEN GARANTIESCHEIN VOLLSTÄNDIG AUSFÜLLEN.

**STAR PROGETTI Technologie Applicate SpA** Via Pasubio 4/D 20067 TRIBIANO (MI) ITALY  
Tel +39 02 90 63 92 61 Fax +39 02 90 63 92 59 [www.starprogetti.com](http://www.starprogetti.com) [info@starprogetti.com](mailto:info@starprogetti.com)

**STAR PROGETTI FRANCE S.A.R.L.** 345, Rue du Bois Bernoux - 71290 CUISERY FRANCE Tel. 03 85 40 12 62 Fax 03 85 40 06 91  
[www.starprogetti.com](http://www.starprogetti.com) - [starprogetti@aol.com](mailto:starprogetti@aol.com)



**STAR PROGETTI Technologie Applicate SpA** Via Pasubio 4/D 20067 TRIBIANO (MI) ITALY  
Tel +39 02 90 63 92 61 Fax +39 02 90 63 92 59 [www.starprogetti.com](http://www.starprogetti.com) [info@starprogetti.com](mailto:info@starprogetti.com)



**STAR PROGETTI FRANCE S.A.R.L.** 345, Rue du Bois Bernoux - 71290 CUISERY FRANCE  
Tel. 03 85 40 12 62 Fax 03 85 40 06 91  
[www.starprogetti.com](http://www.starprogetti.com) - [starprogetti@aol.com](mailto:starprogetti@aol.com)

